

# Vaasan ja Mustasaaren arvometsiä -10 suojeluehdotusta luonnon ja ihmisten hyväksi



Esitys Suomen  
Luonnonsuojelun  
Säätiön 55-  
vuotisjuhlassa  
12.5.2017

/Birthe Weijola,

Kuva: Hömötiainen  
©Aarne Lahti

## Tästä on kyse:

- Viiden luontojärjestön suojeluesitys Vaasan kaupungille ja Mustasaaren kunnalle.
- Vaasaa ja Mustasaarta pyydetään suojelemaan vapaaehtoisesti omia metsiään.
- Vaasan kaupunki: 9 aluetta, 263 hehtaaria, 0,72% Vaasan maapinta-alasta.
- Mustasaaren kunta: 2 aluetta, 43 hehtaaria, 0,05% Mustasaaren maapinta-alasta.

## Järjestöt suojeluesityksen takana:

Luonto-Liitto Pohjanmaa

Merenkurkun lintutieteellinen yhdistys

Ostrobothnia Australis

Suomen luonnonsuojeluliiton Pohjanmaan piiri

Vaasan ympäristöseura - Vasa miljöförening



# Suojeluesityksen koostekartta



| Nro | Nimi                              | Koko (ha) |
|-----|-----------------------------------|-----------|
| 1   | Bölenmetsä                        | 25        |
| 2   | Hovioikeudenmetsä                 | 42        |
| 3   | Koskskogen-Maraholmsträsket       | 44        |
| 4   | Kylälammen itäpuolen metsä        | 11        |
| 5   | Långstrandsbergen                 | 14        |
| 6   | Mustikkamaa                       | 49        |
| 7   | Solaşaaren itäosan suot ja metsät | 32        |
| 8   | Storträsket-Furusbacken           | 19        |
| 9   | Vaskiljuodon kosteikko            | 11        |
| 10  | Öjenin Natura-alueen laajennus    | 59        |



# Vanhan metsän lajeille turvapaikka kaupunkimetsistä?

- Vaasan ja Mustasaaren metsistä kohtalaisen suuri osa on vanha- ja lahoppuustoisia.
- Metsien virkistyskäyttö ja monimuotoisuuden säilyttäminen on mahdollista yhdistää.
- Metsien luontoarvoja tunnetaan huonosti → ei anneta arvoa.



**Kuvat:** Alueellisesti uhanalainen siperiankääpä ja silmälläpidettävä aarnisammal.



# Uhkana kaavoitus ja metsähakkuut

**Kuva:** Vaasan kaupungin hakkuu Bölenmetsän virkistysalueella. ©Birthe Weijola



# Suojeluesityksen teko

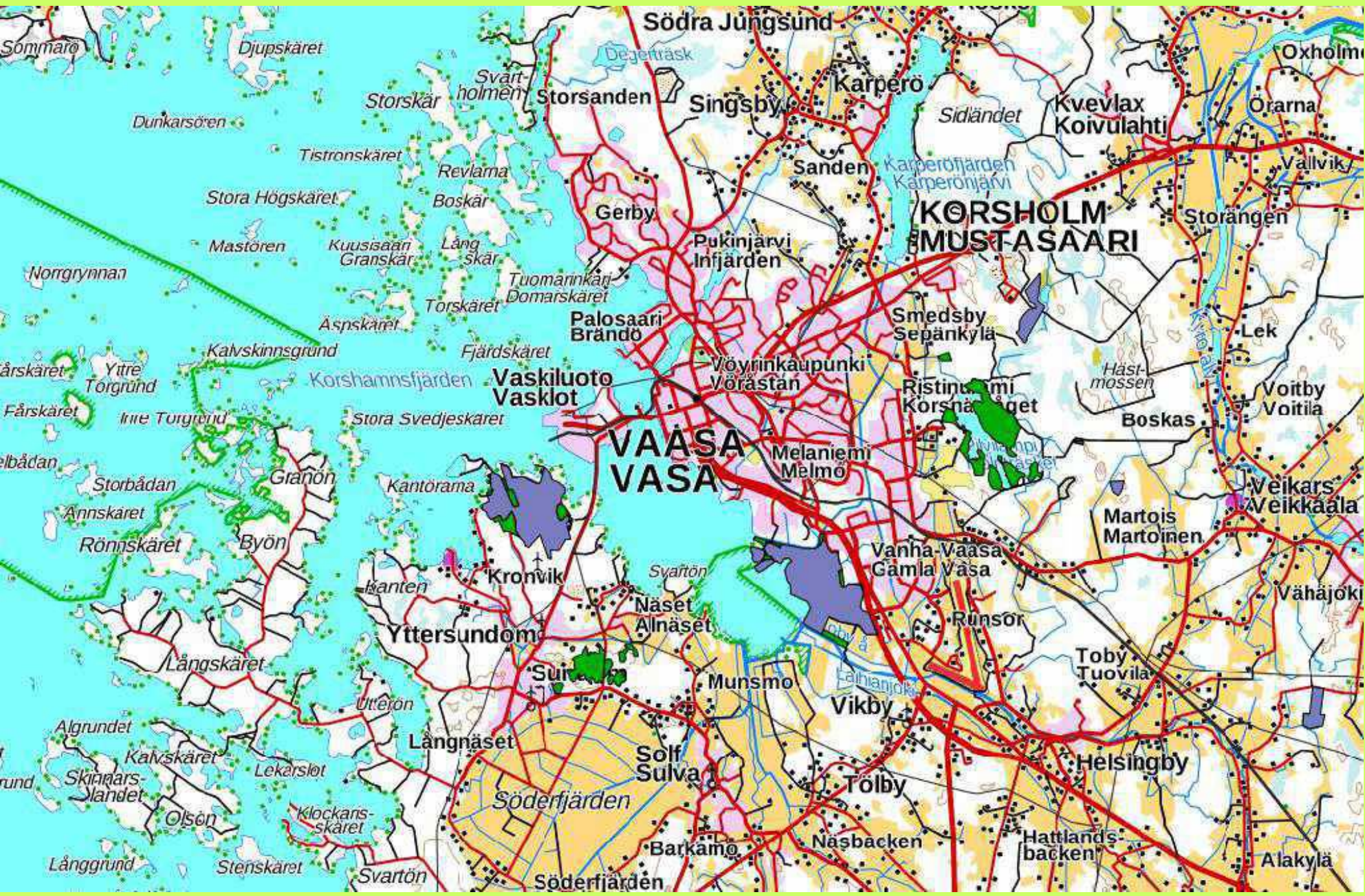
- METSO- ja lajistokartoituksia 2015 ja 2016
- Muistio ja tiedote lajistokartoitusten tuloksista maaliskuussa 2016
- Kohteiden valinta ja rajaaminen kesällä 2016
- Aluekuvausten ja yleisosan tuottaminen
- Tiedonvaihtoa Vaasan kaupungin kanssa syksyllä 2016 (mm. linnustodata, kääpäretki)
- Julkaiseminen (tilaisuus + tiedote) maaliskuussa 2017

# Suojeluverkoston nykytila

- Kahdeksan **vanhojen metsien suojeluohjelman kohdetta** Vaasassa ja Mustasaarella.
- Osa näistä metsiensuojelualueista on isoja (yli 100 hehtaaria) ja laadukkaita = erityisen tärkeitä **ydinalueita** vaateliaalle metsälajistolle.
- Vaasan maapinta-alasta noin 2 % on lakisääteisesti suojeltu tai kuuluu johonkin valtakunnallisen suojeluohjelmaan.
- Suojelualueiden **kytkeytyneisyydessä** on vakavia puutteita.
- Maakunnallisella tasolla Vaasalla ja Mustasaarella on erityinen **vastuu** vanhojen metsien arvojen säilyttämisestä.
- Vaasalla ja Mustasaarella on **mahdollisuus** täydentää metsiensuojeluverkostoa toimivammaksi ja paremmin kytkeytyneeksi suojelemalla omia metsiään.

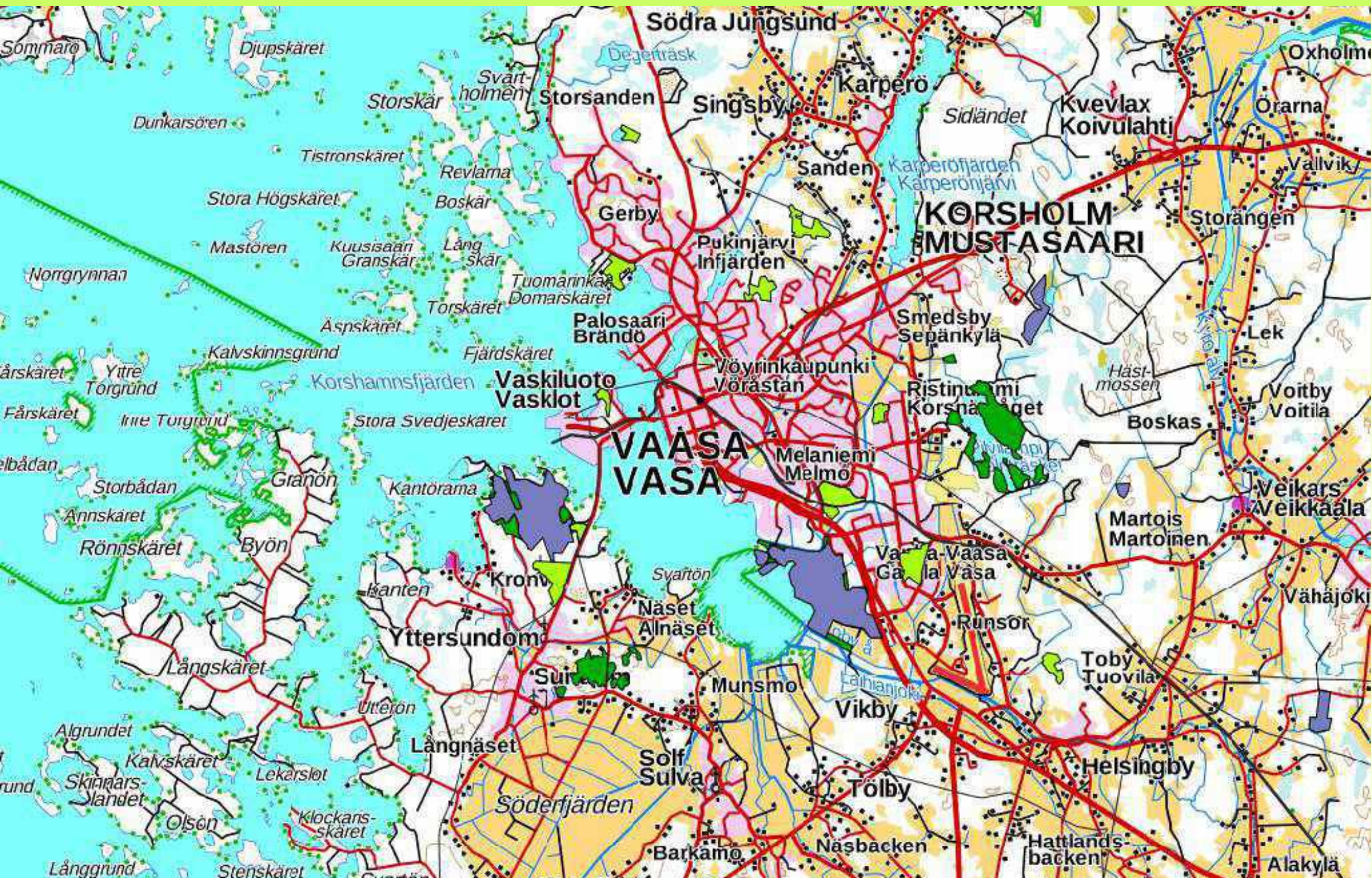


# Nykyinen metsiensuojeluverkosto





# Täydennetty metsiensuojeluverkosto?





# Bölenmetsä

**Elinympäristöjä:** Metso II ja I -luokan runsaslahopuustoisia kuivahkoja ja tuoreita kangasmetsiä sekä vanhapuustoisia kangsrämeitä.

**Kuva:** Tuoretta kangasmetsää Bölenmetsän pohjoisosassa. ©Birthe Weijola





# Hovioikeudenmetsä

**Elinympäristöjä:** Metso I ja II -luokan vanha- ja runsaslahopuustoisia tuoreita ja kosteita lehtoja ja kuivahkoja, tuoreita ja lehtomaisia kangasmetsiä.

**Kuva:** Jyhkeitä mäntyjä ja viihtyisä metsäpolku Hovioikeudenmetsän pohjoisosassa. ©Birthe Weijola





# Koskskogen-Maraholmsträsket

**Elinympäristöjä:** Metso I ja II -luokan korpia ja rämeitä, Metso II- ja I-luokan kuivahkoja ja tuoreita runsaslahopuustoisia kangasmetsiä, jonkin verran Metso III-luokan ja Metso-kriteerejä täyttämättömiä kuvioita.

**Kuva:** Maraholmsträsket on karu nevalaltainen suo. Sen reunoilla kasvaa eri-ikäisiä pääosin luonnontilaisen kaltaisia kangasmetsiä ©Birthe Weijola





# Kylälammen itäpuolen metsä

**Elinympäristöjä:** Suoyhdistymänä erittäin uhanalainen metsäkeidas, Metso I ja II -luokan korpia ja rämeitä, Metso II- ja I-luokan runsaslahopuustoisia kangasmetsiä.

**Kuva 1:** Puustoltaan ja vesitaloudeltaan luonnontilainen mustikka- ja kangaskorpi alueen keskiosassa.

©Birthe Weijola





# Långstrandsbergen

**Elinympäristöjä:** Metso I ja II -luokan runsalahopuustoisia tuoreita ja lehtomaisia kangasmetsiä.

**Kuva:** Pitkälle lahonnut kuusimaapuu ja kääpäkartoittaja Keijo Savola töissä alueen pohjoisassa. ©Birthe Weijola





# Mustikkamaa

**Elinympäristöjä:** Metso I -luokan korpia ja kosteita lehtoja. Metso II ja I -luokan tuoreita lehtoja ja runsaslahopuustoisia kangasmetsiä.

**Kuva:** Mustikkamaan pohjoisosa on puulajisuhteiltaan monipuolista metsää, joka on saanut kehittyä ilman harvennushakkuita. Kuvassa näkyy myös vehkaa kasvava korpi.





# Solasaaren itäosan suot ja metsät

**Elinympäristöjä:** Yli puolet alueesta edustaa METSO-ohjelman mukaista maankohoamisrannikon monimuotoisuuskohdetta (edustavuusluokkaa I). Sama alue olisi arvokasta tarkasteltuna myös METSO-ohjelman mukaisina kangasmetsinä, korpina sekä avo-, pensas- ja metsäluhtina. Loput alueesta ovat METSO II ja III-luokan kangasmetsiä ja tuoreita lehtoja.

**Kuva:** Luonnontilaista rantalehtoa Solasaarentien itäpuolella. ©Birthe Weijola





# Storträsket-Furusbacken

**Elinympäristöjä:** Metso I -luokan korpia ja lehtoja. Metso II ja I -luokan runsaslahopuustoisia kangasmetsiä. Storträsketin rehevä, umpeutuva lampi. Jonkin verran nuoria Metso III -luokan metsiä.

**Kuva:** Furusbackenin alueella kasvaa täysin luonnontilaista kivikkoista kuusimetsää. Alueen lajistoon kuuluu useita haapalahopuulla kasvavia vaateliaita kääpälajeja. ©Birthe Weijola





# Vaskiluodon kosteikko

**Elinympäristöjä:** Metso I -luokan I maankohoamisrannikon monimuotoisuuskohde. Luontotyyppitasolla tarkasteltuna kohteen voi katsoa edustavan maankohoamisrannikon soiden kehityssarjaa, jotka on luonnontilaisina luokiteltu vuoden 2008 uhanalaisarvioinnissa äärimmäisen uhanalaisiksi (CR)

**Kuva:** Alueen keskiosan tervaleppäluhta kuuluu maankohoamisen aikaansaaman elinympäristöjen kehityssarjan nuorempiin vaiheisiin. ©Birthe Weijola





# Öjenin Natura-alueen laajennukset

**Elinympäristöjä:** Karkeasti puolet kohteen metsistä ja kaikki korvet on METSO-kuvioina edustavuusluokkaa I. Näistä noin 10 hehtaaria on aarniomaista kuusimetsää, jossa on Etelä-Suomen mittakaavassa erinomainen lahopuujatkumo. Noin 25 hehtaaria täyttää luokan II METSO-kriteerit kangasmetsinä tai rämeinä. Rajaukset sisältävät noin 5 hehtaaria METSO III-luokan tai METSO-kriteerit täyttämättömiä metsäkuvioita.

**Kuva:** Alueen aarniomaissa kuusimetsissä on erinomainen lahopuujatkumo. ©Birthe Weijola





# Suojeluesityksen käyttö

- Avoin aineisto:  
<http://www.sll.fi/pohjanmaa/vaasa/Metsiensuojeluesitys>
- Luontolahjani 100-vuotiaalle -kampanja – suojeluesityksessä Vaasaa ja Mustasaarta kehoitetaan osallistumaan. Vaasan kaupunki on asettanut työryhmän miettimään tätä.
- Pohjanmaan maakuntakaava 2040 – keskeisten metsäekologisten yhteyksien ja virkistysalueiden merkintä kaavaan.
- Vaasan maapoliittinen ohjelma – ennaltaehkäistä arvokkaiden metsäalueiden asemakaavoitus rakentamiseen.
- Tulevia yleis- ja asemakaavoja – saada kaavoitus selvittämään ja huomioimaan metsien luontoarvoja.
- Vaasan metsäsuunnitelma 2020-2029 – metsähakkuut pois suojeluesitysalueilta.



# Kirves syytä nostaa seinälle

Pohjalainen  
23.4.2017

Viisi Vaasan seudun luontoyhdistystä esittää Vaasalle ja Mustasaarelle, että ne perustavat 10 uutta luonnonsuojelualueita. Vaasassa kyse on 0,72 ja Mustasaarissa 0,05 prosentista maapinta-alasta. Ei paljosta.

Yhdistykset perustelevat metsien olevan tärkeitä luonnon monimuotoisuuden ja virkistyksen kannalta. Niissä on havaintoja 37 tarkkailtavasta lajista. Kaupunki on kuitenkin jo hakannut eräässä näistä muutaman hehtaarin.

Luonto on tärkeä vetovoimatekijä kasvavalla seudulla. BBC julkaisi juuri Merenkurkusta jutun, jossa se hehkuttaa saaristomme mystistä tunnelmaa ja maankohoamista.

Vaasan on syytä ripustaa kirves raston seinälle. Tuskin kannattaa kävellä niiden yli, jotka haluavat säilyttää metsiä. Yhdistysten taustalla on suuri joukko asukkaita. Ei olisi hullumpi päätös suojella metsiä ja antaa niitä lahjaksi jälkipolville.

## Suojelemattomasta metsästä löytyi harvinaisia lajistoaarteita Vaasassa – maankäyttö uhkaa

Vaasan ympäristöseura on tehnyt lajistokartoituksia kaupungin omistamissa suojelemattomissa metsissä. Sundomista Öjenin metsästä löydettiin useita harvinaisia kääpälajeja, jotka viittaavat korkeaan suojeluarvoon. Uudessa yleiskaavassa suojelua ei kuitenkaan ole suunniteltu.

Luonto 22.9.2016 klo 10:18 | päivitetty 21.9.2016 klo 16:52



Öjenin vanhoista metsistä löytyi mm. pitkäleppä.



Ilona Niemistö



Ensimmäiseksi varoitetaan punkeista. Niitä täällä riittää. Birthe Weijola Vaasan ympäristöseurasta kertoo nyppineensä itsestään viisi punkkia edellisellä metsäretkellä.

Olemme Vaasan Sundomissa, Öjenin metsässä. Ihan vieressä on Natura-alue, jossa on myös monen tumman luontopolku. Nyt ollaan kuitenkin suojelualueen ulkopuolella, vanhassa metsässä, jonka pohjaa peittää sammal, mustikanvarvut ja kaikenlaiset kivet, isot ja pienet. Puusto on kuusivoittoista. Seisovista kuusista roikkuu naavaa ja maassa makaavien rungoilla kasvaa vaikka mitä. Metsä on siis hoitamaton.

### Mistä on kyse?

- Vaasan metsistä löytyi kartoituksessa merkittäviä ja uhanalaisia lajeja.
- Lajit ovat vastaläisä vanhan metsän lajeja.
- Känsäkonerokko, pitkäleppä ja seuleleppä olivat kokonaan uusia tuttavuuksia Pohjanmaalla.
- Monet hirsvelialate lajista löytyi Öjenin metsästä, etsuajelualue elualue.
- Löydöt ajoittuvat kohteeseen, joka kasvasse on merkitty teollisuusalue ja maanotolla.

### 4 NYHETER

# ”Säg grattis med 300 hektar skog”

● Fem miljöföreningar föreslår att Vasa och Korsholm frivilligt skyddar över 300 hektar skog på sina marker.

VASA. Enligt föreningarna är fredad skog en lämplig gåva till Finland som fyller 100 i år. Politikerna i Vasa och Korsholm kommer att få ett grundligt utarbetat förslag att ta ställning till.

Förslaget har undertecknats av Vasa miljöförening, Östrobotnia Australis, Kvarrens ornitologiska förening Merenkurkun lintutieteilinen yhdistys, Österbottens naturförening Luonto-liitto Pohjanmaa och Finlands naturskyddsförbunds österbottenska distrikt Suomen luonnonsuojeluliiton Pohjanmaan piiri. Enligt föreningarna kan områdena skyddas antingen som en 100-års gåva till republiken eller som en del av Metsoprogrammet, ett program som mår om mångfald i skogen. Kommunerna som frivilligt skyddar skog har rätt att ansöka om ersättning via Metsö. De fem föreningarna anser att Vasa och Korsholm ska skydda utan krav på ersättning.

SKYDDET BÖR göras som ett planeringsområde. Föreningarna vill att de föreslagna skogsområdena får en särskild beteckning i kommande detalj- och delgeneralplaner. Det frivilliga skyddet begränsar inte

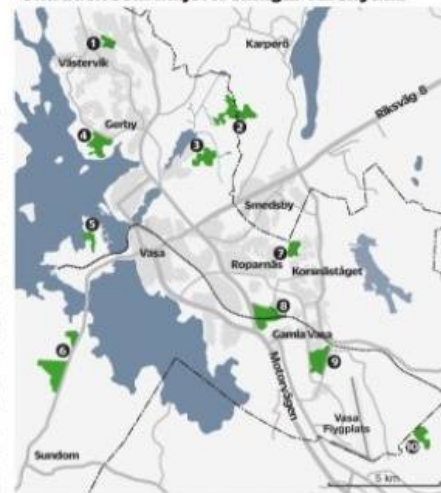
åtgärder som behövs för att trygga säkerheten i anslutning till tomtmark och friluftsleder. Däremot betyder det att Vasa och Korsholm för binder sig att inte avverka i områdena och att de får utvecklas i så naturligt tillstånd som möjligt.

Med det vill föreningarna att områdena inte ska spjälkas upp ytterligare med nya friluftsleder, byggnader, eller promenad- och cykelvägar. De fem miljöföreningarna utmanar Vasa och Korsholm att styra byggnaderna bort från områden med värdefull naturmiljö. Skyddade miljöer bör enligt förslaget utnyttjas för naturskydd, rekreation och miljöförstärkning.

Birthe Weijola, styrelsemedlem i Vasa miljöförening, pekar på flera nyttoaspekter med urbana skogar. ”De främjar motion och hjälper mot stress. En mångsidig natur minskar astma och allergier. Gamla skogar är viktiga kollager och -slukare. Skydds- och rekreationsområden med kvalitet ökar stadens attraktionskraft”, skriver hon i sin presentation av förslaget.

Anders Strandén  
anders.stranden@vasabildet.fi  
06-7848 305

### Områden som miljöföreningar vill skydda



Vasa 9 områden, 263 hektar (0,72 procent av stadens landareal).  
Korsholm 2 områden, 43 hektar (0,05 procent av kommunens landareal).  
1. Skogen öster om Byträsket, 11 hektar, 2. Koskskogen-Marholmsträsket, 44 hektar, 3. Böleskogen, 25 hektar, 4. Myrar och skog på östra Passkärr, 32 hektar, 5. Vasäsket våtmark, 11 hektar, 6. Öjen, utvågning av Naturaområde, 59 hektar, 7. Långstrandsbergen, 14 hektar, 8. Stålsårlandet, 49 hektar, 9. Hovrättsskogen, 42 hektar, 10. Storträsket-Funusbacken, 19 hektar.



Suojeluesitys perustuu vuosina 2015 ja 2016 tehtyyn luontoarvojen inventointityöhön, johon varat lahjoitti Osuuskunta Tradeka Suomen Luonnonsuojelun Säätiön Itämerirahaston kautta.

Myös Vuokon Luonnonsuojelusäätiö rahoitti esityksen tekoa.

Kiitokset lahjoittajille!





Kiitos! Tack!

